



IMDEX™

**Moderne slaveri
– Erklæring
2025**



[imdex.com](https://www.imdex.com)



Vårt formål som et ledende globalt gruveteknologiselskap er å realisere jordens ressurser på en effektiv og bærekraftig måte.

Vi er unikt posisjonert til å gjøre det mulig for kundene våre å finne, definere og utvinne malmsforekomster på med høy presisjon, på en trygg og rask måte.

Om denne erklæringen

Denne erklæringen er utarbeidet av Imdex Limited for å oppfylle kravene i lovgivningene som er nevnt nedenfor.

Jurisdiksjon	Lovgivning
Australia	Modern Slavery Act 2018 (No 153 of 2018)
Canada	Fighting Against Forced Labour and Child Labour in Supply Chains Act (S.C. 2023, c. 9)
Norway	Lov om virksomheters åpenhet og arbeid med grunnleggende menneskerettigheter og anstendige arbeidsforhold (Åpenhetsloven)

Selskapene som dekkes av erklæringen er vist nedenfor. Erklæringen tar for seg de lovmessige kravene for hver jurisdiksjon konsolidert, bortsett fra der informasjon er identifisert som relevant for spesifikke enheter.

Jurisdiksjon	Rapporterende virksomhet	Selskapsnr.	Rapporteringsår
Australia	Imdex Limited Inkludert: > 40 virksomheter globalt.	78 008 947 813	30. juni 2025
Canada	Imdex Canada Limited	OCN 1000749968	30. juni 2025
Norway	Devico AS Inkludert: > 10 virksomheter globalt.	947 402 633	30. juni 2025

I tråd med kravene til ansvarlig forretningspraksis, er erklæringen også tilpasset kravene i UK Modern Slavery Act og Californian Transparency in Supply Chains Act. IMDEX har forretningsaktiviteter i disse jurisdiksjonene, men er per i dag under rapporteringsgrensene etter disse lovene.

Moderne slaveri er et komplekst problem som involverer en rekke alvorlige former for grov utnyttelse, inkludert slaveri, tvangsarbeid, menneskehandel og barnarbeid. I denne erklæringen benyttes begrepene «moderne slaveri og barnarbeid», når det refereres til de utnyttende praksisene som faller innenfor rammen av de australske og canadiske lovene som er nevnt ovenfor. Moderne slaveri og barnarbeid er også brudd på grunnleggende menneskerettigheter og anstendige arbeidsforhold, slik disse begrepene er forstått i den norske loven som er omtalt ovenfor.

Erklæringen er en del av IMDEX' årlige rapporteringspakke. Erklæringen suppleres av informasjon på nettstedet vårt på **imdex.com**, årsrapporten vår for 2025 som er tilgjengelig på **www.imdex.com/investor/presentations-reports**, og bærekraftsrapporten for 2025 som er tilgjengelig på **www.imdex.com/investor/sustainability**.

Denne erklæringen kan inneholde fremtidsrettede uttalelser. Ytterligere informasjon finnes i avsnittet «Fremtidsrettede uttalelser» i dette dokumentet.

Med mindre annet er oppgitt: «IMDEX», «Konsernet», «Selskapet», «vi», «oss» og «vår/vårt/våre» viser til IMDEX Limited og dets relevante kontrollerte enheter. Henvisninger til et år gjelder regnskapsåret som avsluttes 30. juni (med mindre annet er oppgitt), og henvisninger til beløp er i valutaen australske dollar.

Vi tar gjerne imot spørsmål eller tilbakemeldinger knyttet til erklæringen. Kontakt oss på **compliance@imdexlimited.com**.

Konsultasjon i forbindelse med utarbeidelse av erklæringen

Denne erklæringen er utarbeidet av IMDEX i samråd med forretningsenhetene IMDEX eier eller kontrollerer. Følgende konsultasjonsmetoder ble benyttet:

- Vårt Legal Risk & Compliance-team samlet informasjon fra alle relevante forretningsenheter i forbindelse med utarbeidelsen av erklæringen. Dette inkluderte spesialister fra hvert område, inkludert HR-forretningspartnere, forsyningskjeden, driftsstøtte-teamene og våre regionale forretningsenheter. Disse interessentene har operasjonelt ansvar på tvers av eide og kontrollerte enheter.
- Våre ledere og toppledelse, som har ledelsesansvar for de eide og kontrollerte forretningsenhetene, har gjennomgått og bidratt til denne erklæringen.
- Våre styremedlemmer for hver rapporterende enhet har gjennomgått og gitt tilslutning til erklæringen.

Godkjenning

Australia

Jeg bekrefter at denne erklæringen ble godkjent 19. desember 2025 av styret i Imdex Limited, som er det øverste styringsorganet for de rapporterende enhetene.

Canada

Jeg bekrefter at denne erklæringen ble godkjent 19. desember 2025 av styret i Imdex Canada Limited. I henhold til kravene i loven, og spesielt § 11, bekrefter jeg at jeg har gjennomgått informasjonen som fremkommer i rapporten for den eller de enhetene som er nevnt ovenfor. Basert på min kunnskap, og etter å ha utvist rimelig aktsomhet, bekrefter jeg at informasjonen i rapporten er sann, nøyaktig og fullstendig i samsvar med lovens formål, for det rapporteringsåret som er angitt ovenfor.

Jeg har myndighet til å forplikte Imdex Canada Limited.

Norway

Jeg bekrefter at denne rapporten ble godkjent 19. desember 2025 av styret i Devico AS.



Paul House

*Managing director og CEO, Imdex Limited
Styreleder, Imdex Canada Limited
Styreleder, Devico AS*

19. desember 2025

Innhold

Moderne slaveri – Erklæring 2025	1	Årlig måloppnåelse	26
Om denne erklæringen	4	Vedlegg A / Overholdelse av relevant lovgivning	27
Konsultasjon i forbindelse med utarbeidelse av erklæringen	5	Fremtidsrettede uttalelser	31
Godkjenning	6		
Oversikt over virksomheten	8		
Om IMDEX	8		
Våre verdier	8		
Våre produkter og løsninger	9		
Arbeidsstyrken og virksomheten vår	10		
Våre tredjepartsrepresentanter	11		
Vår leverandørkjede	11		
Våre kunder og industripartnere	11		
Våre interesser og selskapsstyring	12		
Håndtering av risikoeksponering	13		
Ledelsestilnærming	13		
Retningslinjer og rammeverk for risikostyring	14		
Drift	15		
Leverandørkjeden	19		
Viktige resultater og fokusområder	21		
Opplæring og ansvarlighet	22		
Utbedring	23		
Vurdering av effektivitet	24		

Oversikt over virksomheten

Om IMDEX

IMDEX er et ledende globalt gruveteknologiselskap som gjør det mulig for boreentreprenører og gruveselskaper å identifisere, kartlegge og utvinne mineralforekomster med høy presisjon, sikkerhet og effektivitet.

Våre integrerte løsninger omfatter et omfattende utvalg av produkter for boreoptimalisering, sensorer for geologisk innsikt og sanntidsdata med tilhørende analyser. Løsningene er råvareuavhengige og kan anvendes i hele verdikjeden for gruvedrift.

Våre fire organisasjonsverdier ligger til grunn for handlingene våre og gir veiledning i forbindelse med beslutningstagningen.



Vi forandrer verden.

Vår globale erfaring og vårt mangfoldige tankesett driver frem innovative løsninger som reduserer miljømessige og sosiale konsekvenser for våre kunder verden over. Vi styrker våre ansatte og kunder gjennom inkluderende beslutningstaking, fleksibel tenkning og ved å koble sammen kompetanse for å skape varig verdi globalt.



Alltid nysgjerrig.

Vi former fremtidens gruvedrift ved å utfordre det etablerte og utvikle innovative teknologier, drevet av våre dyktige medarbeidere, kundenes behov og en bransje i stadig utvikling. Gjennom nysgjerrighet, kreativitet og samarbeid setter vi nye standarder og flytter grensene for hva som er mulig i industrien.



Vi strekker oss lenger.

Vi skaper enestående kundeopplevelser ved å sette kundenes behov i sentrum for alt vi gjør. Gjennom aktiv lytting, samarbeid og innovasjon leverer vi effektive løsninger og varig verdi. Sterke partnerskap og tett kundemedvirkning bidrar til langsiktig suksess og gjør oss i stand til å levere på våre løfter.



Vi trives sammen.

Vi er et mangfoldig, globalt team som gir hverandre mulighet til å være vårt beste. Ved å dele kunnskap på tvers av avdelinger og landegrenser skaper vi en positiv og ansvarlig arbeidsplass der sikkerhet og trivsel kommer først. Vi tar eierskap, feirer suksesser og arbeider samlet som ett lag.

Våre produkter og løsninger

Våre teknologier og produkter muliggjør smartere og tryggere beslutninger for mennesker, eiendeler og planeten. Vi fokuserer på å levere helhetlige løsninger som kombinerer produkter og tjenester på tvers av vårt sortiment, og som maksimerer produktivitet og verdi for kundene våre.

Boreoptimaliseringsprodukter

Et produktutvalg som forbedrer boreproduktiviteten samtidig som den øker sikkerheten og reduserer miljøpåvirkningen

- Borevæsker
- Rensesystem for partikkelfjerning
- Teknologi for retningsstyrt boring

Sensorer for berggrunnskunnskap

Et produktutvalg som genererer kritiske data om bergarters posisjon, struktur, kjemi og mineralogi:

- Sensorer for nedihullsmålinger
- Digitale sensorer for kjerneorientering
- Instrumenter for strukturgeologi og geovitenskap

Software

Våre programvareløsninger effektiviserer håndtering av geologiske data, tilbyr effektive verktøy for dataanalyse og presentasjon, og gir verdifull innsikt.

Vi tilbyr et utvalg av programvare som gjør kundene i stand til å ta kritiske beslutninger raskere, bryte ned informasjonssiloer og bruke data til å oppnå best mulige resultater innen boring, undersøkelser eller geologisk evaluering.

Arbeidsstyrken og virksomheten vår

IMDEX har en unik global tilstedeværelse, som gir en enestående mulighet til å skape reell verdi for kundene våre samtidig som vi maksimerer inntekter og resultater.

Vi betjener kunder i over 100 land, og har mer enn 40 IMDEX-fasiliteter over hele verden, inkludert kontorer, produksjons- og lagerfasiliteter og kalibreringsentre. Vårt hovedkontor ligger i Perth, Vest-Australia.

Med Devico™ og dets fasiliteter nå fullt integrert i IMDEXvirksomheten, fortsetter vi med det strategiske oppkjøpet av Datarock™ og Krux™, med forventet gjennomføring i regnskapsåret FY26. Oppkjøpet av Datarock og Krux utfyller våre markedsledende teknologier og gjør oss i stand til å levere en komplett, integrert portefølje av løsninger for kunnskap om malmlegemer til kundene våre.

IMDEX drifter en global forretningsmodell og betjener kunder gjennom våre egne regionale virksomheter samt et nettverk av tredjepartsrepresentanter.



Våre tredjepartsrepresentanter

IMDEX samarbeider med tredjepartsrepresentanter for å utvide vår markedsrekkevidde og styrke kundestøtten i våre kjernemarkeder. De bistår oss med innhenting av leads, salg, logistikk og kundestøtte på stedet.

Vårt nettverk av tredjepartsrepresentanter strekker seg over mer enn 40 land. Vi gjennomfører grundige vurderinger av våre samarbeidspartnere og stiller løpende krav til etterlevelse for å sikre at de oppfyller våre forventninger til etikk og kundeservice. Våre regionale virksomheter samarbeider tett med tredjepartsrepresentantene for å sikre samsvar med strategi og kvalitet.

Våre tredjepartsrepresentanter utvikler også salgsmuligheter og leverer produkter, programvare og tjenester til kunder innenfor sine tildelte salgsområder. Enkelte tredjepartsrepresentanter leverer også forretningsstøttetjenester til IMDEX' virksomhet.

Vår leverandørkjede

IMDEX har en kompleks og omfattende global leverandørkjede for vårt brede produktsortiment. Leverandørkjeden vår strekker seg over flere regioner, inkludert Asia Stillehavsregionen, Nord Amerika, Sør Amerika, Europa og Afrika, og omfatter anskaffelse av råmaterialer og komponenter, produksjon og levering av ferdige produkter, samt forretningsstøttetjenester.

Leverandørkjeden vår fokuserer på flere kritiske områder, herunder:

- Anskaffelse av råmaterialer av høy kvalitet og tekniske komponenter til våre produkter for boreoptimalisering og berggrunnssensorer
- Produksjon og fremstilling av våre produkter for boreoptimalisering og berggrunnssensorer
- Rask prototyping og ingeniørtjenester for å støtte våre forsknings og utviklingsaktiviteter
- Effektive distribusjons og logistikksystemer som gjør oss i stand til å reagere raskt på endrede kundebehov
- Globale servicesentre som leverer dedikert støtte til våre kunder

Som en del av vårt engasjement for ansvarlig og bærekraftig forretningspraksis prioriterer vi lokal anskaffelse der dette er teknisk og kommersielt gjennomførbart, ved å benytte leverandører som opererer i samme land som IMDEX produserer og har virksomhet i.

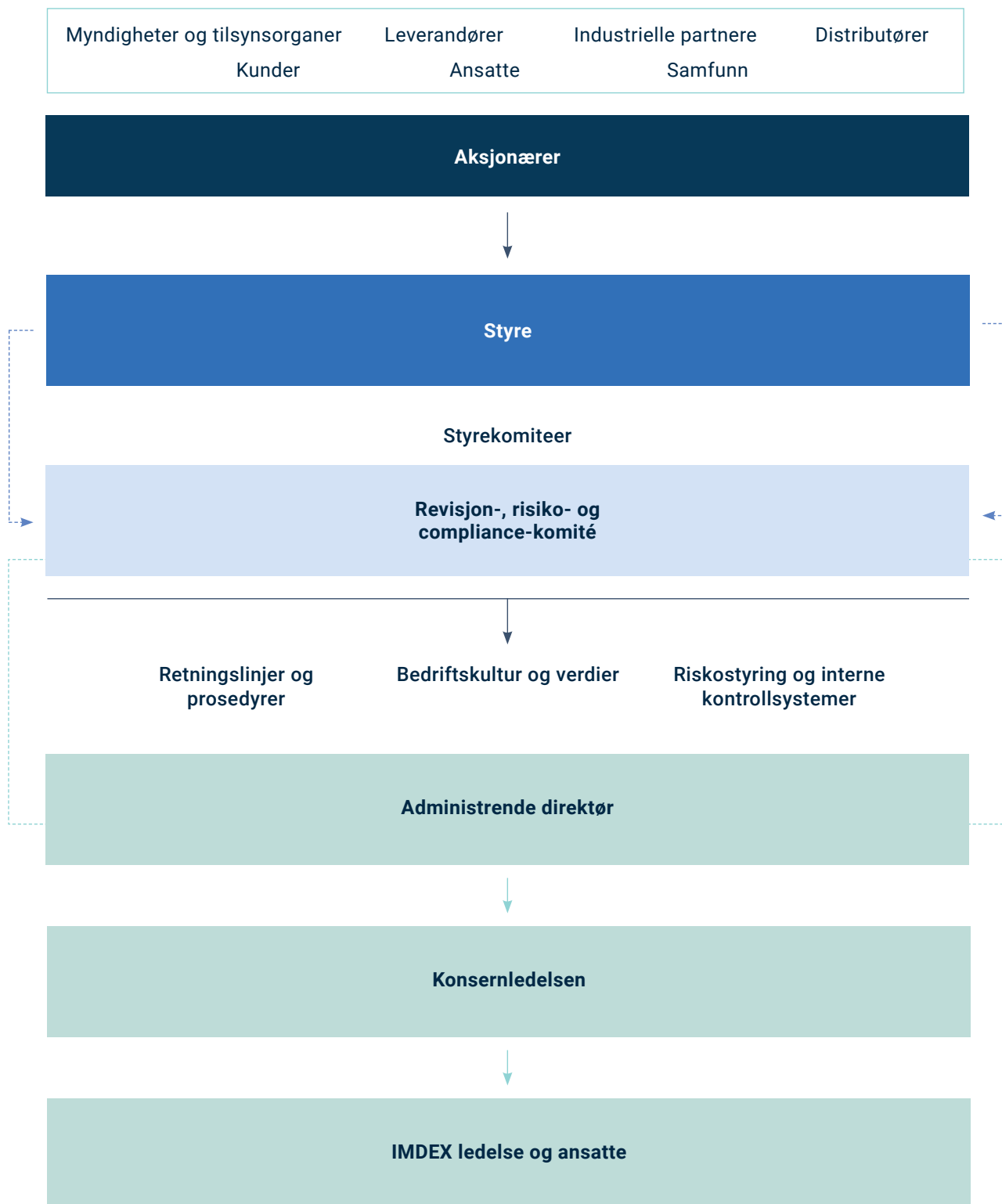
I regnskapsåret 2025 styrket vi innsatsen innen lokal anskaffelse, og 76 % av vårt globale innkjøpsbudsjett ble benyttet hos lokale leverandører – en økning fra 70 % i regnskapsåret 2024.

Våre kunder og industripartnere

Vår veletablerte kundebase omfatter store boreentreprenører og ressurselskaper innen den globale mineralindustrien.

Vi skaper et økosystem der vi samarbeider tett med alle våre kunder for å optimalisere malmlegemer og bidra til ansvarlig forvaltning av naturressurser.

Våre interessenter og selskapsstyring



Håndtering av risikoeksponering

Ledelsestilnærming

IMDEX har etablert en robust tilnærming til å identifisere, forebygge og håndtere risiko knyttet til moderne slaveri, barnearbeid og negative konsekvenser for grunnleggende menneskerettigheter. Dette omfatter retningslinjer og risikostyringspraksis som regulerer hvordan vi driver virksomheten vår innenfor risikotoleransene som er fastsatt av styret i Imdex Limited.

Retningslinjer og rammeverk for risikostyring

Rammeverket inkluderer retningslinjene som vises nedenfor. Disse gjelder for alle IMDEX-enhetene.

Retningslinje	Funksjon	Implementering
Etiske retningslinjer	Etablerer våre forventinger knyttet til bevissthet og forpliktelse til å respektere menneskerettigheter, mangfold og inkludering, og nulltoleranse for moderne slaveri.	Ansatte fullfører årlig nettbasert opplæring gjennom Imdex Academy. Tredjeparter bekrefter at de forplikter seg til retningslinjene i forbindelse med onboarding-prosessen.
Etiske retningslinjer for leverandører	Sikrer at våre leverandører er bevisste på og forplikter seg til de samme etiske retningslinjene som er beskrevet ovenfor for IMDEX-ansatte.	Leverandører gjennomgår retningslinjene og bekrefter at de forplikter seg til retningslinjene i forbindelse med onboarding.
Retningslinjer for bærekraft	Etablerer forpliktelsen vi har for å bidra til en bærekraftig utvikling, inklusive å etterleve etiske foretningsstandarder.	Selskapsprosedyrer og årlig bærekraftsrapport.
Retningslinjer for risikostyring	Etablerer rammeverket for risikostyring, inkludert håndtering av moderne slaveri, barnearbeid og menneskerettighetsrisikoer.	Regelmessig opplæring, støtte og overvåking av etterlevelse fra vårt Legal, Risk & Compliance-team.
Retningslinjer for etterlevelse	Etablerer rammeverket for etterlevelse av regelverk, inkludert etterlevelse av lover om moderne slaveri og menneskerettigheter.	Regelmessig opplæring, støtte og overvåking av etterlevelse fra vårt Legal, Risk & Compliance-team.
Retningslinjer for helse, miljø og sikkerhet.	Etablerer forpliktelsen vi har for å tilby en sikker arbeidsplass, inkludert tiltak for å sikre arbeidstakerdeltakelse i håndtering av HMS-spørsmål.	Selskapsprosedyrer og aktiviteter, som en del av vårt ledelsessystem for HMS.
Retningslinjer for mangfold	Etablerer forventningene vi har for respekt, verdighet og inkludering av alle ansatte. Støttet av vår policy mot diskriminering, trakassering og mobbing.	Selskapsprosedyrer og tiltak med fokus på mennesker og kultur.
Retningslinjer for varsling	Etablerer konfidensielle og anonyme rapporteringsprosesser knyttet til dårlig oppførsel, trakassering, mobbing, moderne slaveri og andre bekymringer knyttet til menneskerettigheter.	Regelmessige bevisstgjøringskampanjer ydelig synliggjøring av rapporteringsportalen.

Retningslinjene over er tilgjengelig på www.imdex.com/about/corporate-governance.

Rammeverk for risikostyring

Vårt rammeverk for risikostyring formaliserer våre forventninger til identifisering, vurdering, kontroll og håndtering av risiko. Dette omfatter risikoer knyttet til blant annet moderne slaveri, barnarbeid, tvangsarbeid, menneskehandel, menneskerettigheter og anstendige arbeidsforhold.

IMDEX' aktsomhetsprosedyre beskriver hvordan vi spesifikt håndterer risikoer knyttet til eksterne leverandører, tredjepartsrepresentanter og andre bransjepartnere.

Tabellen under viser hvordan vårt rammeverk for risikostyring og våre aktsomhetsprosesser er tilpasset OECDs retningslinjer for aktsomhetsvurderinger for ansvarlig næringsliv (OECD Due Diligence Guidance for Responsible Business Conduct 2023) og Åpenhetsloven.

Element i prosessen for aktsomhetsvurdering	Risikosegment		
	Drift (Arbeidsstyrke)	Drift (Tredjeparter)	Leverandørkjeden
1. Forankre bedriftens forretningsførsel	<ul style="list-style-type: none"> • Etiske retningslinjer • Opplæring i etiske retningslinjer • Etikkerklæringer 	<ul style="list-style-type: none"> • Etiske retningslinjer for leverandører • Forpliktelse til å etterleve etiske retningslinjer • Opplæring i anti korrupsjon og anti bestikkelser 	<ul style="list-style-type: none"> • Etiske retningslinjer for leverandører • Forpliktelse til å etterleve etiske retningslinjer
2. Kartlegg og vurder påvirkning	<ul style="list-style-type: none"> • Retningslinjer personal og kultur • Screening og aktsomhetsvurderinger • Etikkerklæringer • Prestasjons- og utviklingsprogrammer • Høyrisikoliste • Varslingskanal 	<ul style="list-style-type: none"> • Retningslinjer for selskapsstyring • Screening og aktsomhetsvurderinger • Spørreskjemaer • Eksterne due diligence-rapporter • Høyrisikolister • Varslingskanal 	<ul style="list-style-type: none"> • Retningslinjer for leverandørkjeden • Screening og aktsomhetsvurderinger • Spørreskjemaer • Revisjonsprogrammer • Høyrisikolister • Varslingskanal
3. Hindre og redusere negative konsekvenser	Risikostyring		
4. Spore implementering	Risikoovervåking		
5. Kommuniser hvordan konsekvensene er håndtert	Offentlige rapporter knyttet til moderne slaveri og åpenhetsloven. Bærekraftsrapport (GRI-standard)		
6. Legge til rette for utbedring	Utbedring		

For mer informasjon om våre prosesser for risikostyring og eierstyring og selskapsledelse, samt hvordan vi samhandler med interne og eksterne interessenter, viser vi til vår årsrapport for 2025, tilgjengelig på www.imdex.com/investor/presentations-reports og vår bærekraftsrapport for 2025, tilgjengelig på www.imdex.com/investor/sustainability.

Drift

Risikoeksponering og potensielle negative

Våre ansatte og drift

Vår arbeidsstyrke er mangfoldig, inkluderende og tilpasset vår tekniske lederposisjon i markedet.

Sammensetningen av arbeidsstyrken vår innebærer en lavere iboende risiko for moderne slaveri, barnarbeid og menneskerettigheter:

- Mange stillinger krever **høyt kvalifiserte fagpersoner eller er lederroller** (~67% av arbeidsstyrken) Dette inkluderer roller som ingeniører, tekniske salgsrepresentanter, programvareutviklere og profesjonelle støttetjenester.
- Størstedelen av arbeidsstyrken vår (~80%) er basert i **regioner med relativt lavere risiko**, som Australia, Norge, USA, Chile og Sør-Afrika.
- De fleste stillingene (~97%) er **faste ansettelsesforhold**. IMDEX bruker midlertidige ansettelsesordninger i begrenset grad.

IMDEX benytter i begrenset grad eksterne entreprenører og innleieordninger for å supplere den faste arbeidsstyrken. Disse behandles som leverandører for formålene i denne erklæringen.

Vi opererer ikke i land med omfattende sanksjoner, som også ofte har uakseptabelt høy risiko for brudd på menneskerettighetene og lav grad av transparens. Dette inkluderer blant annet land som Iran, Nord-Korea og Myanmar.

IMDEX har ikke identifisert vesentlige risikoer for moderne slaveri, barnarbeid eller andre menneskerettighetsbrudd i vår drift. Vi har vurdert potensielle risikoområder, som vist i tabellen under.

Begrenset arbeidsstyrke i land med høyere forekomst av moderne slaveri

Vi har ansatte i land med høyere risikonivå, som Colombia, Hongkong, India og Indonesia. Vi sysselsetter færre enn 40 ansatte i disse landene (mindre enn 5 % av vår globale arbeidsstyrke).

Våre ansatte i disse landene har høyt kvalifiserte roller, blant annet som feltteknikere, programvareutvikling og ledelse. De opererer ikke i sektorer med høyere risiko, som landbruk, tekstil- eller elektronikk-industrien. På bakgrunn av dette vurderer vi ikke dette som en vesentlig risikoeksponering for IMDEX.

Tilstedeværelse i land med høyere forekomst av moderne slaveri

Vårt feltpersonell reiser for å støtte kunder i land med høyere risikonivå, som Den demokratiske republikken Kongo, SaudiArabia, Kasakhstan og Papua NyGuinea.

Vårt feltpersonell er høyt kvalifiserte tekniske spesialister som vanligvis er basert i land med lavere risikonivå, og som reiser for å støtte våre kunder ved behov. Feltpersonellet vårt yter ikke tjenester til lokale sektorer med høyere risiko, som landbruk eller ufaglært arbeidskraft. På bakgrunn av dette vurderer vi ikke dette som en vesentlig risikoeksponering for IMDEX.

Tredjepartsrepresentanter i land med høyere forekomst av moderne slaveri

Vi har tredjepartsrepresentanter i land med høyere risikonivå, som Den demokratiske republikken Kongo, SaudiArabia, Elfenbenskysten (Côte d'Ivoire) og Indonesia. Disse utgjør mindre enn 5 % av vår globale omsetning.

Våre tredjepartsrepresentanter sysselsetter i hovedsak høyt kvalifiserte tekniske spesialister og representerer oss ikke i lokale sektorer med høyere risiko, som landbruk, ufaglært arbeidskraft, tekstil eller elektronikkindustrien. På bakgrunn av dette vurderer vi ikke dette som en vesentlig risikoeksponering for IMDEX.

Produkter og tjenester levert til land med høyere forekomst av moderne slaveri

Vi leverer produkter og tjenester til bruk innen gruvedrift og letevirsomhet. Noen av våre kunder er lokalisert i høyrisikoland for utnyttende gruvedrift, som Den demokratiske republikken Kongo, Ghana, Tanzania og Peru.

Våre produkter er utviklet for bruk i moderne, mekaniserte gravemetoder, som vanligvis ikke benyttes i den typen håndverksmessig og småskala gruvedrift som oftest rapporteres i forbindelse med moderne slaveri. Vi har ikke identifisert noen eksponering i vår virksomhet mot denne typen gruver, og vurderer derfor dette ikke som en vesentlig risikoeksponering for IMDEX.

Våre tredjepartsrepresentanter

Våre tredjepartsrepresentanter utvikler også salgsmuligheter og leverer produkter, programvare og tjenester til kunder innenfor sine tildelte salgsområder. Enkelte tredjepartsrepresentanter leverer også forretningsstøttetjenester til IMDEX' virksomhet.

Arbeidsstyrken hos våre tredjepartsrepresentanter er tilsvarende vår egen, og består i hovedsak av høyt kvalifiserte roller som borespesialister, teknisk salg og profesjonelle tjenester. Disse rollene er generelt forbundet med lavere risiko for moderne slaveri, barnearbeid og menneskerettighetsbrudd.

Vi har ikke identifisert noen vesentlige risikoer knyttet til moderne slaveri, barnearbeid eller menneskerettighetsutfordringer hos våre tredjepartsrepresentanter. Vi har vurdert potensielle områder med risikoeksponering, slik det fremgår av tabellen ovenfor, og disse følges opp gjennom løpende overvåking.

Ansatte - aktsomhet og risikostyring

Vår arbeidsstyrke og virksomhet

IMDEX opererer med et robust system for forvaltning av menneskelige ressurser, som implementeres og overvåkes av profesjonelle HR-team i alle regioner.

Vi prioriterer et trygt arbeidsmiljø og våre ansattes trivsel. Dette innebærer også å sikre at våre ansatte føler seg verdsatt, får en lønn til å leve av og har full tilgang til sine lovfestede rettigheter.

Våre globale etiske retningslinjer utgjør standarden for ansvarlig forretningspraksis i vår arbeidsstyrke, og er bindende for alle styremedlemmer, ledere, ansatte og kontraktører.

Våre globale etiske retningslinjer og policyer er tilgjengelige på www.imdex.com/about/corporate-governance.

Følgende tiltak benyttes for å redusere risikoen for moderne slaveri, barnarbeid og brudd på menneskerettighetene i arbeidsstyrken vår:

Rekruttering følger dokumenterte prosedyrer som sikrer etterlevelse av lokale lover. Støtte og tilsyn gis av våre HRforretningspartnere.

Mindreårige kandidater (i henhold til lokale lover og konvensjoner om barnarbeid) vurderes ikke for ansettelse, lærlingeordninger eller praksisplasser.

Arbeidstakere får skriftlige kontrakter, på et språk de forstår, som beskriver lønn, arbeidstid og ansettelsesvilkår.

Vi beholder ikke arbeidstakernes identitetsdokumenter, krever ikke sikkerhetsdepositum og ilegger ikke sanksjoner som kan hindre arbeidstakere i å avslutte arbeidsforholdet.

Vi holder ikke tilbake lønn utover det som følger av lokale skatter, lovpålagte arbeidstakerrettigheter eller rettslige trekk. Arbeidstakere mottar skriftlige lønns slipper med detaljer om godtgjørelsen.

Lønn fastsettes i tråd med bransjereferanser og gjennomgås regelmessig. Relevante lovbestemte minstelønninger overholdes eller overstiges der dette er aktuelt.

Våre ansatte står fritt til å organisere seg, delta i fagforeninger og utøve foreningsfrihet i samsvar med lokale lover.

Vi har styringssystemer for helse, miljø og sikkerhet for å sikre trygge arbeidsforhold. Vi oppfordrer til ansattemedvirkning og tilbyr regelmessig opplæring.

Vi har tydelige retningslinjer som forbyr diskriminering, trakassering og mobbing. Ansatte får løpende opplæring for å sikre forståelse av våre verdier og retningslinjer.

Våre ansatte og ledere avlegger årlige etikkerklæringer for å bekrefte sin forpliktelse til ansvarlig forretningsførsel og for å avdekke eventuelle etiske bekymringer.

Klager og bekymringer kan tas opp med nærmeste leder, lokale HRforretningspartnere eller anonymt via vår varslingsplattform.

Der forhold ikke oppfyller minimumsstandarder, iverksettes nødvendige tiltak, inkludert utbedring for berørte parter (se nærmere omtale under «Utbedring» nedenfor).

For mer informasjon om våre initiativer knyttet til mennesker og kultur, viser vi til vår bærekraftsrapport for 2025, tilgjengelig på www.imdex.com/investor/sustainability.

Våre tredjepartsrepresentanter

IMDEX har robuste styringsprosesser for tredjeparter for å evaluere, overvåke og håndtere potensielle risikoer knyttet til våre tredjepartsrepresentanter.

Våre tredjepartsrepresentanter er forpliktet til å etterleve den samme etiske retningslinjen som våre ansatte. Dette inkluderer gjennomføring av opplæringsprogram mot korrupsjon og bestikkelser, som understøtter våre forventninger til ansvarlig forretningsførsel og respekt for menneskerettigheter.

Vår globale etiske retningslinje og tilhørende policyer er tilgjengelige på www.imdex.com/about/corporate-governance.

Følgende kontrolltiltak benyttes for å sikre ansvarlig forretningsførsel hos våre tredjepartsrepresentanter:

Screening og aktsomhetsprosesser for tredjeparter benyttes for å vurdere og overvåke tredjepartsrepresentanter, deres reelle rettighetshavere og styremedlemmer.

Våre avtaler med tredjepartsrepresentanter inneholder juridiske bestemmelser som krever at IMDEX' policy-standarder overholdes, inkludert vår etiske retningslinje som dekker menneskerettigheter, mangfold og inkludering, antidiskriminering, personvern og nulltoleranse for moderne slaveri.

Tredjepartsrepresentanter er pålagt å delta i opplæring innen antikorrupsjon og antibestikkelser samt gjennomføre egnevalueringsskjemaer knyttet til forretningsførsel.

Tredjepartsrepresentanters prestasjoner og atferd følges opp og håndteres av IMDEX' kunde og kontraktsansvarlige.

Bekymringer eller potensielle risikoer knyttet til moderne slaveri eller menneskerettigheter kan rapporteres av IMDEXansatte og tredjepartsrepresentanter til sin IMDEXkontakt, til Legal, Risk & Compliance teamet eller konfidensielt via IMDEX' varslingsplattform.

Der prestasjoner ikke oppfyller minimumsstandarder, iverksettes nødvendige tiltak, inkludert utbedring for berørte parter (se nærmere omtale under «Utbedring» nedenfor).

Leverandørkjeden

Risikoeksponering og potensielle negative konsekvenser

IMDEX benytter en global leverandørkjede for å anskaffe komponenter, materialer og tjenester som muliggjør levering av våre produkter til markedet.

Vi vurderer risiko knyttet til moderne slaveri, barnarbeid og menneskerettigheter i hele vår leverandørkjede, både for produksjons og ikkeproduksjonsrelaterte virksomheter.

Vår ikkeproduksjonsrelaterte leverandørkjede omfatter profesjonelle tjenester, logistikk, reiser, programvare, forsikringer og andre leverandørsegmenter som støtter vår virksomhet.

Vår produksjonsrelaterte leverandørkjede inkluderer:

- **Berggrunnssensorer og annet instrumenteringsutstyr** som produseres av IMDEX i Australia, USA og Norge som bruker komponenter anskaffet fra eksterne leverandører. Tilleggsutstyr og enkelte ferdige sensorer anskaffes fra eksterne leverandører i Europa og USA.
- **Utstyr for boreoptimalisering og retningsstyrt boring** som produseres av IMDEX i Australia, Norge og Tyskland som benytter råmaterialer anskaffet fra eksterne leverandører. Noe ferdig maskineri anskaffes fra eksterne leverandører i Europa og Australia.
- **Væsker for boreoptimalisering og kjemikalieprodukter** som produseres, blandes eller pakkes av IMDEX i Australia, Amerika og Sør-Afrika og benytter råmaterialer anskaffet fra eksterne leverandører. Noen ferdige produkter anskaffes fra eksterne leverandører i Asia, Europa, Afrika og Amerika.

Det foreligger et risikopotensial knyttet til leverandører som kan være påvirket av slaveri i produksjon eller levering av råmaterialer til vår leverandørkjede.

Vi har ikke identifisert noen konkrete vesentlige risikoer knyttet til moderne slaveri, barnarbeid eller menneskerettighetsutfordringer, men vi fortsetter å overvåke risikopotensialet hos leverandører som kan være berørt av slaveri i produksjon eller levering av produkter, slik det fremgår av tabellen nedenfor.

Landbruksderivater

Noen av våre borevæskeprodukter lages med råmaterialer som indirekte stammer fra landbruket, for eksempel vegetabiliske oljer, xantangummi og natriumlaurylersulfat (SLES). Disse bidrar til produktfunksjoner som smøring og biologisk nedbrytbarhet.

Landbrukssektoren er rapportert å ha høyere forekomst av moderne slaveri og barnarbeid i deler av Asia, Afrika og Sør-Amerika

Vi anskaffer størstedelen av våre landbruksbaserte råvarer fra leverandører i Australia, Nord-Amerika og Europa. Leverandørkjeden vår omfatter også enkelte leverandører i Øst-Asia og Sør-Asia.

Vi har ikke identifisert noen spesifikk risiko for moderne slaveri eller barnarbeid blant våre leverandører på nivå 1 (våre hovedleverandører).

Bomull og tekstiler

Noen av våre borevæskeprodukter inneholder råmaterialer som indirekte stammer fra bomull, som polyanionisk cellulose. Disse bidrar til funksjoner som væsketap og filtreringskontroll.

Vi kjøper også uniformer til våre egne ansatte. Disse er laget av bomull og andre tekstiler.

Bomulls- og tekstilsektorene er rapportert å ha forhøyet forekomst av moderne slaveri og barnearbeid i deler av Asia, Sør-Amerika, Afrika og Midtøsten.

Vi kjøper mesteparten av våre cellulosebaserte råmaterialer fra leverandører i Europa. Leverandørkjeden vår inkluderer en leverandør i Øst-Asia.

Vi kjøper mesteparten av våre uniformer fra lokale leverandører i Australia, Amerika og Europa.

Vi har ikke identifisert noen spesifikk risiko for moderne slaveri eller barnearbeid blant våre leverandører på nivå 1.

Utvinningsindustri

Noen av våre borevæskeprodukter lages av råmaterialer fra utvinningsindustrien, som bentonitt, barytt og andre mineraler. Disse forbedrer produktets funksjoner, som viskositet og vekt.

Vi benytter også metallkomponenter i i produktkapslinger, festedeler, elektronikk og andre tilknyttede bruksområder.

Litium-ion-batterier (som inneholder kobolt og kopper) finnes i noen få av våre sensorprodukter, men er vanligere i nettbrett brukt til å betjene sensorene våre, samt i datamaskiner brukt til interne forretningsformål

Utvinningsindustrien er rapportert å ha forhøyet forekomst av moderne slaveri og barnearbeid i deler av Afrika, Sør-Amerika og Asia. Lithium-ion-batterier er ofte nevnt o forbindelse med risiko for barnearbeid i Afrika.

Vi kjøper mesteparten av våre mineralbaserte råmaterialer til borevæsker fra leverandører i Australia, USA og Europa. Vårt innkjøp inkluderer noen leverandører i Sør-Asia.

Vi kjøper mesteparten av våre litium-ion-batterier fra leverandører i USA, Europa og Australia. Leverandørkjeden vår inkluderer en leverandør i Øst-Asia.

Vi har ikke identifisert noen spesifikk risiko for moderne slaveri eller barnearbeid blant våre leverandører på nivå 1.

Elektronikk

Våre sensor- og utstyrsprodukter inneholder elektroniske komponenter, som kretskort, kabler, gyroskoper og prosessorer. Disse muliggjør funksjoner som innhenting av geofysiske målinger og dataoverføring. Våre sensorprodukter er ofte utstyrt med nettbrett og kabler for å drifte produktet.

Vi bruker også IT-utstyr for våre forretningssystemer, cybersikkerhet og programvareutvikling.

Elektronikksektoren er rapportert å ha forhøyet forekomst av moderne slaveri og barnearbeid i deler av Asia.

Vi kjøper mesteparten av våre elektroniske komponenter og IT-utstyr fra leverandører i Australia, USA og Europa. Leverandørkjeden vår inkluderer noen leverandører i Øst-Asia.

Vi har ikke identifisert noen spesifikk risiko for moderne slaveri eller barnearbeid blant våre leverandører på nivå 1.

Aktsomhetsvurdering og risikostyring

IMDEX har et system for styring av leverandørkjeden som omfatter grundig aktsomhetsvurdering og risikobasert beslutningstaking for å redusere risiko for moderne slaveri, barnearbeid og brudd på menneskerettighetene.

Våre etiske retningslinjer for leverandører er basisstandarden som fastsetter våre forventninger til leverandører. Dette inkluderer en streng nulltoleranse-policy for moderne slaveri. Leverandørerne må bekrefte forpliktelse til denne standarden som en del av samarbeidet med IMDEX.

Våre etiske retningslinjer for leverandører er tilgjengelig på www.imdex.com/about/corporate-governance.

Vi benytter programvare for screening og overvåking av tredjeparter for å identifisere potensiell risiko hos leverandører innen områdene moderne slaveri, barnearbeid og menneskerettigheter. Dette suppleres med innsikt fra teamene som arbeider tett med våre leverandører. Eventuelle identifiserte risikoer blir deretter redusert og håndtert i samsvar med våre risikostandarder og IMDEX' verdier.

IMDEX inngår ikke avtaler med leverandører som er knyttet til land under omfattende sanksjoner, som også typisk har uakseptabelt høy risiko for brudd på menneskerettigheter. Dette inkluderer land som Iran, Nord-Korea og Myanmar.

Følgende tiltak benyttes for å redusere risiko for moderne slaveri i leverandørkjeden vår:

Innkjøp følger dokumenterte prosedyrer og som utføres i samsvar med våre retningslinjer for leverandører. Støtte og tilsyn gis av våre leverandørkjede-team.

Vi gir opplæring til nøkkelpersonell i leverandørkjeden om hvordan man gjenkjenner og rapporterer moderne slaveri, barnearbeid og menneskerettighetsspørsmål. Se avsnittet Opplæring og ansvarlighet for mer informasjon.

Leverandørers kvalifikasjoner og onboarding-prosessen vurderes opp mot ulike risikokriterier, inkludert risiko knyttet til moderne slaveri, barnearbeid og menneskerettigheter i de land og bransjer de opererer i.

Alle leverandører blir aktsomhetsvurdert i tråd med våre prosedyrer. Dette inkluderer automatisert screening og overvåking ved hjelp av vår due diligence-programvare, og påfølgende vurderinger. Eventuelle røde flagg vurderes og håndteres i tråd med våre prosedyrer.

Vi gjennomfører også et årlig revisjonsprogram som inkluderer minst én revisjon per år hos leverandører som anses å ha høyere risiko. Disse revisjonene utføres av en uavhengig revisor og fokuserer på indikatorer for slaveririsiko, menneskerettigheter, helse og sikkerhet på arbeidsplassen samt levelønn. Revisjonene er som regel varslet på forhånd (de er altså ikke uanmeldte).

Vi gjennomfører periodisk undersøkelser ved hjelp av egenevalueringsskjemaer. Disse krever at våre største og/eller mest risikoutsatte leverandører gir spesifikk informasjon om sin risikoeksponering og sine retningslinjer.

Leverandørens etterlevelse og overholdelse av våre standarder overvåkes og følges opp av våre leverandørkjedeteam.

Enhver ansatt kan rapportere mistanker om moderne slaveri, barnearbeid eller menneskerettighetsbrudd til sin leder, til Legal, Risk & Compliance-teamet, eller konfidensielt gjennom vår varslingsplattform.

Der hvor en leverandør har forhøyet risiko for moderne slaveri, inkludert potensiell involvering i slaverilignende praksis, iverksettes ytterligere tiltak. Dette inkluderer både risikostyringstiltak og hensiktsmessige avhjelpende tiltak (se mer under Utbedring nedenfor).

IMDEX krever for øyeblikket ikke at leverandører på nivå 1 bekrefter at materialene de leverer til IMDEX er i samsvar med relevante lover om slaveri og menneskehandel. Vi krever imidlertid at leverandører overholder våre etiske retningslinjer for leverandører, som forbyr enhver involvering i slaveri.

For mer informasjon om våre initiativer i leverandørkjeden viser vi til vår bærekraftsrapport for 2025, tilgjengelig på www.imdex.com/investor/sustainability.

Opplæring og ansvarlighet

IMDEX gir opplæring i ansvarlig forretningspraksis og bevissthet knyttet til moderne slaveri for våre ansatte og tredjeparter.

I opplæringen benytter vi vår nettbaserte opplæringsplattform, Imdex Academy. Vi følger opp gjennomføringen av opplæringsmodulene og krever at deltakerne gjennomfører periodisk oppfriskningssopplæring.

Våre **ansatte** fullfører opplæringen i våre etiske retningslinjer, «Better Together», peronvern og ABAK (Anti-Bribery and Anti-Corruption).

Våre ansatte avgir også årlige etikkerklæringer der de bekrefter sin forståelse og forpliktelse til disse standardene for adferd.

Utvalgte ansatte i innkjøp- og leverandørstyringsroller fullfører opplæringen i bevissthet rundt moderne slaveri. For regnskapsårene 2025-26 inkluderer dette tilleggsopplæring in revisjonstandarder og oppmerksomhet knyttet til levelønn.

Som en del av etableringsprosessen forplikter våre **tredjeparter** seg til etterlevelse av våre etiske retningslinjer og våre ABAK-standarder (Anti-Bestikkelser og Anti-Korrupsjon).

Ledere og ansatte som jobber med kunder hos våre tredjeparter er også pålagt å gjennomføre vår ABAK-opplæring.

Vår opplæring i etiske retningslinjer er en e-læringsmodul som dekker menneskerettigheter, mangfold og inkludering, antidiskriminering, personvern og moderne slaveri-temaer. Dette suppleres av vår Better Together-opplæring (mangfold, inkludering og antidiskriminering) og e-lærings tilleggskurs i personvern (Privacy Protection) og anti-bestikkelser og anti-korrupsjon (ABAK). E-læringsmodulene er utviklet og driftes med support fra eksterne leverandører.

Innholdet i opplæringen knyttet til bevissthet rundt moderne slaveri leveres av en ekstern leverandør og dekker moderne slaveri, tvangsarbeid og barnearbeid, samt risiko i leverandørkjeder.

Våre ansatte og tredjeparter holdes ansvarlige for å handle i samsvar med standardene som er beskrevet ovenfor. Enhver form for deltakelse i, eller unnlatelse av å rapportere, mistanke om tilfeller av moderne slaveri, barnearbeid eller brudd på menneskerettighetene, behandles med største alvor. Slike brudd på våre etiske retningslinjer kan medføre disiplinære tiltak, inkludert – men ikke begrenset til – oppsigelse.

Utbedring

IMDEX har etablerte mekanismer for klager og varsling, samt prosesser for å undersøke compliance-hendelser, for å sikre håndtering av potensielle tilfeller av moderne slaveri, barnearbeid eller brudd på menneskerettigheter.

Våre ansatte, kontraktører og forretningspartnere kan når som helst fremme klager gjennom ulike kanaler, inkludert ledelsen, våre HR Business Partners, leverandørkjedeteamene, og vårt Legal, Risk & Compliance-team. Alle henvendelser behandles i tråd med våre prosedyrer og retningslinjer knyttet til mennesker og kultur.

Konfidensiell og anonym varsling er tilgjengelig via vår nettportal for varsling. Vi benytter en nettportal for rapportering for å sikre tilgjengelighet og konfidensialitet. Innkomne rapporter eskaleres direkte til Legal, Risk & Compliance-teamet. Varsler kan også sendes på e-post eller telefon til vår administrerende direktør eller lederen i Revisjon-, Risiko- og Compliance-komiteen i styret for Imdex Limited.

Rapportering av varsling fra ofre, deres familier eller representanter (for eksempel menneskerettighetsorganisasjoner) kan også sendes direkte til IMDEX.

Våre retningslinjer for varsling er tilgjengelig på vår nettside www.imdex.com/about/corporate-governance.

Rapportering kan sendes direkte til compliance@imdexlimited.com.

Rapportering knyttet til varsling behandles med største alvor. Våre retningslinjer for varsling forbyr uttrykkelig gjengjeldelse eller trakassering, og beskriver tiltak for å beskytte dem som varsler.

Det ble ikke rapportert om faktiske eller potensielle tilfeller av moderne slaveri, barnearbeid eller tilsvarende menneskerettighetsbrudd til IMDEX i regnskapsåret 2025. Vi har derfor ikke igangsatt noen utbedringstiltak i denne perioden. Dersom slike rapporter hadde kommet inn, ville de blitt håndtert i henhold til våre granskningsprosedyrer og retningslinjer for varsling.

Vi er klar over at utbedringstiltak kan få utilsiktede negative konsekvenser for de berørte og deres familier. IMDEX forplikter seg til å forebygge og utbedre reelle tilfeller av moderne slaveri, barnearbeid og menneskerettighetsbrudd, samtidig som vi minimaliserer belastningen for ofre og sårbare familier.

Vi bidrar også aktivt i lokalsamfunnene vi opererer i, gjennom ulike programmer for samfunnsengasjement og frivillig innsats. Bærekraftsrapporten vår for 2025 gir flere detaljer om disse initiativene, og er tilgjengelig på www.imdex.com/investor/sustainability.

Vurdering av effektivitet

Våre retningslinjer og prosedyrer for risikostyring gir veiledning om hvordan vi vurderer effektiviteten av kontrolltiltak knyttet til moderne slaveri, barnarbeid og brudd på menneskerettighetene.

IMDEX overvåker effektiviteten av risikokontroller og tiltak på tvers av konsernet. Disse tiltakene implementeres av våre forretningsenheter etter styring fra ledelsen. En del av denne prosessen innebærer løpende tilbakemeldinger fra ledelsen om fremdrift, effektivitet og eventuelle utfordringer.

Ytterligere tilbakemeldinger gis av spesialistteamene som gir støtte og veiledning. Dette inkluderer våre HR-team, leverandørkjedeteam og Global Operations Support Team.

Vi henter også innsikt om effektiviteten av tiltakene fra ulike aktsomhetsprosesser som inngår i vårt rammeverk for risikostyring. For eksempel vurderer vi effektiviteten av kontrolltiltak i leverandørkjeden basert på data om moderne slaveri og barnarbeid hentet fra vår aktsomhetsprogramvare og egnevalueringsskjemaer fra leverandører.

Selv om vi ikke mottok noen relevante saker gjennom vår varslingsportal i regnskapsåret 2025, ville slike rapporter også gitt verdifull innsikt i effektiviteten av våre risikokontroller og tiltak.

Disse innsiktene driver våre initiativer for å forbedre og styrke effektiviteten i kontrolltiltakene (slik det fremgår i avsnittet Årlig måloppnåelse i denne erklæringen).

Overvåking av effektivitet og valg av kontinuerlige forbedringstiltak utføres av vårt Legal, Risk & Compliance-team og ledelsen. Overordnet tilsyn og strategisk retning gis av revisjons-, risiko- og etterlevelseskomiteen samt bærekraftskomiteén i styret for Imdex Limited.



Årlig måloppnåelse

Viktige resultater og fokusområder

I regnskapsåret 2025 fortsatte vi å forbedre og styrke våre tiltak for å forebygge og håndtere moderne slaveri, barnarbeid og menneskerettigheter.

Vi gjennomførte følgende tiltak, som var definert som fokusområder i erklæringen vår for regnskapsåret 2024 (FY24):

Konsolidering og strømlinjeforming av rapporteringsformatene for australsk, norsk og canadisk lovgivning knyttet til moderne slaveri og åpenhet. Dette ble fullført som del av rapporteringssyklusen for FY24, og alle versjoner er tilgjengelige på vårt nettsted.

Fullføring av utrulling av vårt oppdaterte rammeverk for aktsomhetsvurderinger og styring for tredjepartsrepresentanter. Dette arbeidet har gitt et nytt fokusområde i FY26, knyttet til å opprettholde samsvar blant våre tredjepartsrepresentanter.

Utvikling og gjennomføring av ytterligere tiltak basert på erfaringene fra vår spørreskjemakampanje i FY24, der vi innhentet leverandørenes egenvurdering. Dette inkluderte oppfølgingsforespørsler og gjennomgang av revisjonsrapporter for å vurdere risikoprofilen til enkelte leverandører. Arbeidet resulterte i utviklingen av en ny revisjonsstandard for levelønn, som inngår som et fokusområde i FY26.

I regnskapsåret 2026 vil vi iverksette følgende tiltak:

Utarbeidelse og publisering av en retningslinje for moderne slaveri og menneskerettigheter for å formalisere og tydelig kommunisere vårt standpunkt i disse spørsmålene.

Sikre at høyrisikoleverandører og tredjepartsrepresentanter til enhver tid har minst 90 % etterlevelse av våre opplærings- og styringskrav.

Utvikling og gjennomføring av revisjon knyttet til moderne slaveri og opplæring i bevisstgjøring om levelønn, rettet mot 100 % av våre leverandørkjedeteam.

Vedlegg A / Overholdelse av relevant lovgivning

Australia – Modern Slavery Act 2018 (No 153 of 2018)	Paragraf	Relevante overskrifter	Sider
Identifiserer den rapporterende enheten.	s16(1)a	Om denne erklæringen	4
Beskriver strukturen, driften og leverandørkjeden til den rapporterende enheten.	s16(1)b	Oversikt over virksomheten	8-12
Beskriver risikoene for moderne slaveripraksis i driften og leverandørkjedene til den rapporterende enheten og eventuelle enheter som den rapporterende enheten eier eller kontrollerer.	s16(1)c	Drift Risikoeksponering og potensielle negative konsekvenser	15-16
		Leverandørkjeden Risikoeksponering og potensielle negative konsekvenser	19-20
Beskriver tiltakene som er tatt for å vurdere og adressere risiko for moderne slaveri, prosesser for aktsomhet og utbedring prosesser for drift og leverandørkjeder.	s16(1)d	Ledelsestilmærming	13
		Drift Arbeidsstyrkens aktsomhet og risikostyring	16-18
		Leverandørkjeden Aktsomhetsvurdering og risikostyring	21-22
		Utbedring	23
Beskriver hvordan effektiviteten av tiltakene vurderes.	s16(1)e	Vurdering av effektivitet	24
Beskriver prosessen for konsultasjon med enheter som den rapporterende enheten eier eller kontrollerer.	s16(1)f	Konsultasjon	5
Inkluderer annen informasjon som den rapporterende enheten anser som relevant.	s16(1)g	Gjennomgående	
Inkluderer detaljer om godkjenning fra det overordnede styringsorganet til den rapporterende enheten.	s16(2)a	Godkjenning	6

Canada – Fighting Against Forced Labour and Child Labour in Supply Chains Act (S.C. 2023, c. 9)	Paragraf	Relevante overskrifter	Sider
Identifiserer strukturen, aktivitetene og leverandørkjedene til den rapporterende enheten.	s11(3)(a)	Oversikt over virksomheten	8-12
Beskriver retningslinjer og aktsomhetsprosesser relatert til tvangsarbeid og barnarbeid.	s11(3)(b)	Ledelsestilnærming	13
		Drift Arbeidsstyrkens aktsomhet og risikostyring	16-18
		Leverandørkjeden Aktsomhetsvurdering og risikostyring	21-22
Beskriver de delene av virksomheten og leverandørkjeden som medfører risiko for bruk av tvangsarbeid eller barnarbeid, og de tiltakene som er tatt for å vurdere og håndtere denne risikoen.	s11(3)(c)	Drift Risikoeksponering og potensielle negative konsekvenser	15-16
		Leverandørkjeden Risikoeksponering og potensielle negative konsekvenser	19-20
Beskriver eventuelle tiltak som er iverksatt for å avskaffe bruk av tvangsarbeid eller barnarbeid.	s11(3)(d)	Utbedring	23
Beskriver tiltak som er iverksatt for å kompensere inntektstapet for de mest sårbare familiene som følge av tiltak for å avskaffe bruk av tvangsarbeid eller barnarbeid i virksomheten og dens leverandørkjeder.	s11(3)(e)	Utbedring	23
Beskriver opplæringen som er gitt til ansatte om tvangsarbeid og barnarbeid.	s11(3)(f)	Opplæring og ansvarlighet	22-23
Beskriver hvordan den rapporterende enheten vurderer sin effektivitet i å sikre at tvangsarbeid og barnarbeid ikke benyttes i virksomheten og leverandørkjedene.	s11(3)(g)	Vurdering av effektivitet	24
Godkjenning av rapporten fra den rapporterende enhetens styringsorgan.	s11(4)	Godkjenning	6

Norway – Åpenhetsloven	Paragraf	Relevante overskrifter	Sider
Generell beskrivelse av: <ul style="list-style-type: none"> • virksomhetens organisering, driftsområde • retningslinjer og rutiner for å håndtere faktiske og potensielle negative konsekvenser for grunnleggende menneskerettigheter og anstendige arbeidsforhold 	s5(a)	Oversikt over virksomheten	8-12
		Ledelsestilnærming	13
		Drift Aktsomhetsvurdering og risikostyring	16-18
		Leverandørkjeden Aktsomhetsvurdering og risikostyring	21-22
Opplysninger om faktiske negative konsekvenser og vesentlig risiko for negative konsekvenser som virksomheten har avdekket gjennom sine aktsomhetsvurderinger	s5(b)	Drift Risikoeksponering og potensielle negative konsekvenser	15-16
		Leverandørkjeden Risikoeksponering og potensielle negative konsekvenser	19-20
		Utbedring	23
Opplysninger om tiltak som virksomheten har iverksatt eller planlegger å iverksette for å stanse faktiske negative konsekvenser eller begrense vesentlig risiko for negative konsekvenser, og resultatet eller forventede resultater av disse tiltakene.	s5(c)	Ledelsestilnærming	13
		Drift Aktsomhetsvurdering og risikostyring	16-18
		Leverandørkjeden Aktsomhetsvurdering og risikostyring	21-22

Denne erklæringen er også i samsvar med lovgivningen vist nedenfor. IMDEX er for tiden ikke underlagt rapporteringskrav i henhold til denne lovgivningen.

California Transparency in Supply Chains Act of 2010	Paragraf	Relevante overskrifter	Sider
Opplyser om hvorvidt forhandleren foretar verifikasjon av produktenes leverandørkjeder for å vurdere og håndtere risiko for menneskehandel og slaveri. Det skal spesifiseres dersom verifikasjonen ikke er utført av en uavhengig tredjepart.	§ 1714.43(c)(1)	Leverandørkjeden Aktsomhetsvurdering og risikostyring	21-22
Opplyser om forhandleren gjennomfører revisjoner av leverandører for å vurdere deres etterlevelse av virksomhetens standarder knyttet til menneskehandel og slaveri i leverandørkjeden. Det skal spesifiseres dersom revisjonen ikke var uavhengig og uanmeldt.	§ 1714.43(c)(2)	Leverandørkjeden Aktsomhetsvurdering og risikostyring	21-22
Opplyser om forhandleren krever at direkte leverandører bekrefter at materialer brukt i produktene er i samsvar med gjeldende lover om slaveri og menneskehandel i de landene de opererer i.	§ 1714.43(c)(3)	Leverandørkjeden Aktsomhetsvurdering og risikostyring	21-22
Opplyser om forhandleren har interne standarder og prosedyrer for ansvarliggjøring av ansatte eller leverandører som ikke oppfyller virksomhetens standarder for slaveri og menneskehandel.	§ 1714.43(c)(4)	Opplæring og ansvarlighet	22-23
Angir om detaljforhandleren gir ansatte og ledelse med direkte ansvar for leverandørkjedestyring opplæring i menneskehandel og moderne slaveri, herunder opplæring rettet mot risikoreduserende tiltak i produktleverandørkjedene.	§ 1714.43(c)(5)	Opplæring og ansvarlighet	22-23

United Kingdom – Modern Slavery Act 2015	Paragraf	Relevante overskrifter	Sider
Informasjon om organisasjonens struktur, virksomhet og leverandørkjeder.	s54(5)(a)	Oversikt over virksomheten	8-12
Informasjon om virksomhetens retningslinjer knyttet til moderne slaveri og menneskehandel.	s54(5)(b)	Ledelsestilnærming	13
Informasjon om organisasjonens aktsomhetsprosesser knyttet til moderne slaveri og menneskehandel i virksomheten og leverandørkjedene.	s54(5)(c)	Drift Aktsomhet og risikostyring Leverandørkjeden Aktsomhetsvurdering og risikostyring	16-18 21-22
Informasjon om hvilke deler av virksomheten og leverandørkjedene det foreligger risiko for slaveri og menneskehandel, samt hvilke tiltak som er iverksatt for å vurdere og håndtere denne risikoen.	s54(5)(d)	Drift Risikoeksponering og potensielle negative konsekvenser Ansatte - aktsomhet og risikostyring Leverandørkjeden Aktsomhetsvurdering og risikostyring Risikoeksponering og potensielle negative konsekvenser	15-16 16-18 21-22 19-20
Informasjon om virksomhetens effektivitet i å sikre at slaveri og menneskehandel ikke forekommer i virksomheten eller leverandørkjedene, målt opp mot relevante ytelsesindikatorer.	s54(5)(e)	Vurdering av effektivitet	24
Informasjon om opplæring i moderne slaveri og menneskehandel for virksomhetens ansatte.	s54(5)(f)	Opplæring og ansvarlighet	22-23



Fremtidsrettede uttalelser

Denne rapporten kan inneholde enkelte fremtidsrettede uttalelser og prognoser gitt av eller på vegne av Imdex Limited (IMDEX). Fremtidsrettede uttalelser kan generelt identifiseres ved bruk av fremtidsrettede uttrykk som «forventer», «antar», «sannsynlig», «har til hensikt», «bør», «kan», «mulig», «forutser», «planlegger», «foreslår», «vil», «tror», «prognose», «anslår», «mål», «utsikter», «veiledning» og andre tilsvarende uttrykk slik disse forstås etter verdipapirlovgivningen i relevante jurisdiksjoner. Disse fremtidsrettede uttalelsene gjenspeiler ulike forutsetninger gjort av eller på vegne av IMDEX. Det gjøres uttrykkelig oppmerksom på at man ikke bør legge utilbørlig vekt på fremtidsrettede uttalelser.

Uttalelsene, vurderingene og estimatene i denne rapporten er basert på forutsetninger og forhold som kan endres uten varsel, herunder uttalelser om markeds og bransjetrender, prognoser, veiledning og estimater. De fremtidsrettede uttalelsene som inngår i denne rapporten er ikke garantier eller forutsigelser om fremtidig resultat eller ytelse, og innebærer kjente og ukjente risikoer, usikkerhetsmomenter og andre faktorer, hvorav mange ligger utenfor IMDEX' kontroll. Uttalelsene kan også inneholde vesentlige elementer av subjektivt skjønn og antakelser om fremtidige hendelser som kan vise seg å være feil.

De fremtidsrettede uttalelsene er underlagt betydelige forretningsmessige, økonomiske og konkurransemessige usikkerheter og forhold knyttet til gruveteknologindustrien, som kan ligge utenfor IMDEX' kontroll, og som kan medføre at faktiske resultater eller utvikling avviker vesentlig. Dette omfatter, men er ikke begrenset til, opprettholdelse av sentrale forretningsforbindelser, miljøpåvirkninger og miljøkrav, operasjonelle og gjennomføringsmessige risikoer, risiko knyttet til forskning og utvikling samt immaterielle rettigheter, manglende evne til å møte kundebehov, pris og valutafluktuasjoner, driftsresultater, lovgivningsmessige, skattemessige og regulatoriske endringer, økonomiske og finansielle markedsforhold i ulike land, godkjenninger og kostnadsestimater, miljørisiko, evne til å dekke finansieringsbehov samt volatilitet i aksjekursen.

Det kan derfor ikke gis noen garanti for at slike uttalelser og prognoser vil bli realisert. IMDEX gir ingen erklæring om riktigheten eller fullstendigheten av slike uttalelser eller prognoser, eller om at eventuelle prognoser vil bli oppnådd. En rekke vesentlige faktorer kan medføre at faktiske resultater, prestasjoner eller utvikling avviker vesentlig fra de fremtidsrettede uttalelsene, herunder risikoene og usikkerhetsmomentene beskrevet ovenfor. Investorer bør vurdere de fremtidsrettede uttalelsene i denne rapporten i lys av disse forholdene.

De fremtidsrettede uttalelsene er basert på informasjon som var tilgjengelig for IMDEX på datoen for denne rapporten. Med mindre annet følger av lov eller forskrift (herunder ASX' børsregler), påtar IMDEX seg ingen forpliktelse til å oppdatere eller offentliggjøre ytterligere informasjon, enten som følge av ny informasjon, fremtidige hendelser, resultater eller på annen måte. Indikasjoner på, samt veiledning eller utsikter for, fremtidig inntjening, finansiell stilling eller ytelse anses også som fremtidsrettede uttalelser.

